

# VESTEL

## AQUDRY & WET 1910 ISLAK KURU ELEKTRİKLİ SÜPÜRGE KULLANIM KILAVUZU

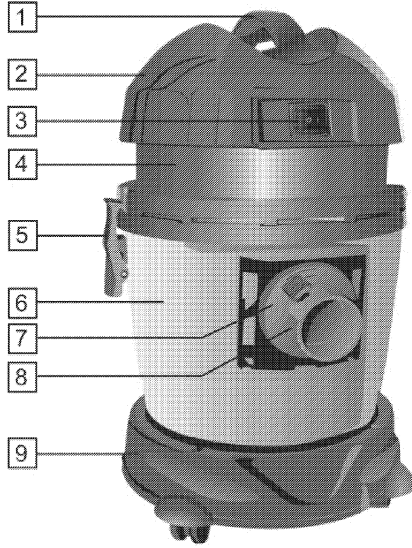


**VESTEL**

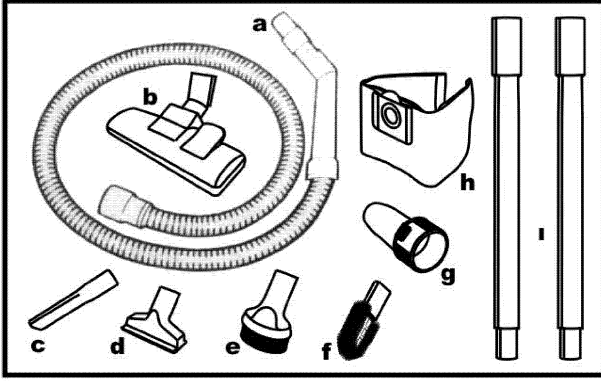


# İÇİNDEKİLER

TEKNİK ÖZELLİKLER	2
GENEL BİLGİLER	3
EMNİYET UYARILARI	4
KULLANMA TALİMATI	5
ISLAK YERLERDE KULLANMA	6
KAĞIT TORBA TEMİZLENMESİ	7
TEKNİK ÇİZİMLER	8



1. Sap
2. Motor gövdesi
3. Açma / kapama anahtarı
4. Fişli kablo sarma yeri
5. Kazan kilitleme mandalı
6. Kazan
7. Kazan emiş ağzı
8. Emiş adaptörü
9. Araba gövdesi



- a. Hortum komple
- b. Komple süpürücü uç
- c. İnce emici uç
- d. Dikdörtgen emici uç
- e. Mobilya fırçası
- f. Fırçalı radyatör uç
- g. Emiş adaptörü
- h. Kağıt torba
- i. Uzatma boruları

#### **Cihazınızı kullanmadan önce**

Cihazınızı kullanmadan önce kullanma kılavuzunu dikkatlice okuyunuz ve itina ile saklayınız. Tüm resimli açıklamaları dikkatle inceleyerek okuyunuz. Cihazınızı dikkatlice kutusundan çıkartınız. Cihazınızı çalıştırmadan önce aksesuarları kazandan çıkartınız.

#### **Cihazınız hakkında genel bilgiler**

Cihazınız sadece evdeki normal kullanım için tasarlanmıştır ve ticari kullanıma uygun değildir. Cihazınız sadece bu kullanma kılavuzunda belirtilen bilgilere göre kullanılmalıdır.

#### **Aşağıdaki durumlarda cihazınızın fişini prizden çekiniz:**

- Motor gövdesi hasar görmüşse.
- Fişli kablo veya hortum hasar görmüşse.

Bu gibi durumlarda en yakın yetkili servise başvurunuz.

Cihazınızı kullanmaya başlamadan önce kağıt torbasının ve motor koruma filtresinin yerinde takılı olduklarından emin olunuz.

Motor koruma filtresiz temizlik yapmayınız.

Cihazınızı kuru ya da az nemli bir bezle siliniz.

Cihazınızın tamirâtı sadece yetkili servislerce yapılmalıdır. Hatalı tamirâtlar, amaca uygun olmayan ve hatalı kullanımdan doğabilecek hasarlar cihazınızın garanti kapsamından çıkmasına yol açacaktır.

#### **Emniyet uyarıları**

- Cihazı tanıtım etiketinde belirtilen şebeke voltajında kullanınız.
- Eğer kusursuz ve güvenli olduğuna eminseniz uzatma kablosu kullanabilirsiniz.
- Süpürgecinin kablosunun kıvrılmamış, bükülmemiş ve hasarsız olmasına özen gösteriniz. Köşelerde, kapı eşiklerinde sıkışmamasına dikkat ediniz.
- Her kullanımdan önce cihazın fişli kablosunu sarıldığı yerden tamamen sökünüz ve elektrik fişini prize takınız.
- Cihazınızı çalışır halde bırakarak yanından uzaklaşmayınız.
- Cihaz çalışırken, emme uçlarını, hortumu ve başlarını başınızdan uzak tutunuz, hiç bir zaman göze ve kulağa yakın tutmayınız.
- Çocukların cihazınızı kullanmasına ve oynamasına izin vermemeyiniz.
- Fişli prizden çekerken kordonundan çekerek değil fişten tutarak çekiniz.
- Aşağıdaki durumlarda cihazı durdurunuz ve fişini prizden çekiniz:

- Kullanımdan sonra,
  - Cihazınızın kazanını veya dışını temizlemeden önce,
  - Tamiratlardan önce,
  - Filtreleri değiştirmeden önce,
  - Fişli kablolu kordonu hasarlanmısa,
  - Cihaz uygun olmayan sesler çıkarıyorsa,
  - Cihaz yere düşürüldüyse ve görünür bir hasar varsa;
- Bu durumda servis listesinde bulabileceğiniz en yakın yetkili servise başvurmalsınız.

#### **- Aşağıdaki cisim, madde veya pislikleri kesinlikle emmeyiniz:**

- Haşerele, cihaz ile emilebilecek küçük canlılar,
  - Sağlığa zararlı, keskin kenarlı, sıcak veya akkordlaşmış maddeler,
  - Kolay alevlenen asitler, patlayıcı maddeler veya gazlar.
  - Cihazınızı insanların veya hayvanların temizliğinde kullanmayınız.
  - Cihazınızı ev dışında kullanmayınız ve saklamayınız.
  - Cihazınızda her zaman orijinal aksesuarları kullanınız.
- Elektrik taşıyan parçaları, fişli kabloyu, motor gövdesini, açma/kapama anahtarı vb. suya temas ettirmeyiniz.

#### **Süpürgecinin özellikleri**

- Özel motor dizaynı sayesinde elektrik hattında meydana gelen voltaj değişimlerinden etkilenmez.
- By-pass sistemine sahiptir.Bu sistemde motor ayrı bir fanla soğutulduğundan, emiş ağızları herhangi bir nedenle kapandığında veya tıkanığında motor sıcaklığı sabit kalmak suretiyle motorun yanması önlenmektedir.
- Emilen tozlu hava filtrelenip temizlendikten sonra motor üzerinden geçmeden ekzost çıkış kanallarından dışarı atılır. Motor ise üst gövdeden emilen hava ile soğutulur. Bu nedenle toz birikmesinden meydana gelen aşırı ısınma ve kısa devre ihtimali ortadan kalkarak motorun ömrü uzamış olur.
- Sahip olduğu filtre sistemi sayesinde emerek temizlediği toz zerreçiklerini tekrar dışarı atmaz.
- Kazan paslanmaya, delinmeye ve darbelere karşı dayanıklıdır.
- Parazit önleyici bir sisteme sahip olması nedeniyle; TV, Radyo vb. cihazlarda parazit yapmama özelliği vardır.

### **Kullanma Talimatı**

Süpürgezinin değişik temizleme amaçlarına uygun bol aksesuarları vardır. Bu nedenle yapacağınız temizlik cinsine uygun aksesuarların kullanılmasına dikkat ediniz.

### **Şekil 1 (Sayfa 8)**

Emiş adaptörünü kazandaki emiş ağızına takınız ve saat yönünde çevirip kilitleyiniz. Hortum ucunu hafif bir çevirme hareketi ile emiş adaptörüne sokunuz.

### **Şekil 2 (Sayfa 8)**

Emme borularını hortum sapına takınız. Süpürücüyü emme borularına takınız.

### **Kullanım**

#### **Kuru pisliklerin temizlenmesi**

Lütfen dikkat!

Kazanın kuru olduğundan, kağıt torbasının ve motor koruma filtresinin takılı olduğundan emin olunuz.

#### **Kağıt torbanın takılması**

##### **Şekil 3 (Sayfa 8)**

Kazan kilitleme mandallarını açınız, motor gövdesini sapından tutup yukarı kaldırınız ve yana koyunuz. Motor gövdesi kesinlikle filtre konisi üzerine konulmamalıdır. Motor gövdesi filtre konisi üzerine konulduğu zaman devrelebilir ve zarar görebilir. Emiş adaptörünün düğmesine basarak saat yönünün tersine çevirerek yerinden çıkartınız (Şekil 1).

##### **Şekil 4 (Sayfa 8)**

Kağıt torbayı kazan içindeki kızaklara takınız ve kazanın iç çeperleri boyunca yayınız.

Emiş adaptörünü kazandaki emiş ağızına takınız ve saat yönüne çevirip kilitleyiniz (Şekil 1).

##### **Şekil 5 (Sayfa 8)**

Motor gövdesini tekrar kazanın üzerine yerleştiriniz. Açma / kapama düğmesi, kazandaki emiş ağızıyla aynı hizada olmalıdır. Kazan kilitleme mandallarını kapatınız.

Cihazın fişli kablосunu sarıldığı yerden tamamen sökünüz ve elektrik fişini prize takınız. Açma / kapama düğmesine basarak cihazı çalıştırınız.

##### **Şekil 6 Mekanik Temizleme Gücü (Sayfa 8)**

Perde, tüi gibi cisimlerin temizliğinde hortum sapındaki sürgüden, temizleme gücünü ayarlayabilirsiniz.

### **Şekil 7 Komple Süpürücü Uç ( b ) (Sayfa 8)**

Bu parça döner mafsallı olup zeminlerin ve mobilya altlarının güçlü bir şekilde temizlenmesine imkan verir. Süpürücüde düz yüzeylerin temizliğinde fırça dışarıda, halı ve halı kaplı yüzeylerin temizliğinde fırça içeride olmalıdır

### **Şekil 8 Aksesuarlar (Sayfa 8)**

İstenilen aksesuarları takarak süpürücünün girmedeği yerleri temizleyebilirsiniz. Aksesuarlar hem emme borularına hem de hortum sapına takılabileceği gibi hiç bir aksesuar takmadan da temizlik yapabilirsiniz.

İnce Emici Uç ( c )

Radyatör araları, köşe ve katlanmış yüzeylerin temizliğinde kullanılır.

Dikdörtgen Emici Uç ( d )

Yastık, şilte, minder, koltuk gibi yüzeylerin temizliğinde kullanılır.

Mobilya Fırçası ( e )

Koltuk, kanepa, kitaplık vs. gibi grift yüzeylerin temizliğinde kullanılır.

Fırçalı Radyatör Uç ( f )

Radyatör aralarının temizliğinde kullanılır.

### **Islak yerlerin temizlenmesi**

#### **Lütfen dikkat!**

Kazanın içinde kağıt torbasının olmadığından emin olunuz. Hortum sapındaki mekanik emiş gücü ayar sürgüsünü kapalı konuma getiriniz.

Kazan kilitleme mandallarını açınız, motor gövdesini sapından tutup yukarı kaldırınız ve yana koyunuz (Şekil 3).

Emiş adaptörünün düğmesine basarak saat yönünün tersinde çevirerek yerinden çıkartınız (Şekil 1).

Kağıt torbayı yerinden çıkartınız.

Emiş adaptörünü kazandaki emiş ağzına takınız ve saat yönünde çevirip kilitleyiniz (Şekil 1).

Motor gövdesini tekrar kazanın üzerine yerleştiriniz ve kilitleme mandallarını kapatınız (Şekil 5).

Su emmek için ince emici ucu (c) veya dikdörtgen emici ucu (d) kullanabilirsiniz. Sadece emme hortumu (hortum komple) ile de bu işi yapabilirsiniz. Örneğin tıkanmış bir lavabonun açılması gibi. Kazan içindeki su maksimum seviyeye eriştiğinde emiş otomatik olarak duracaktır.

Cihazı açma kapama anahtarına basarak kapatıp kazan kilitleme mandallarını açınız. Motor bölümünü kazandan ayırıp kazan içindeki suyu boşaltınız.

Önemli:

- Sulu temizlikten sonra kazanı ve aksesuarları iyice temizleyip kurutunuz.

- Şamandıra süngerini yerinden çıkartıp kurumaya bırakınız (Şekil 10)

- Cihazı durdurunuz ve fişi prizden çekiniz. Kabloyu sarma yerine sarınız.

Fişli kablo ıslanmış ise kurulandıktan sonra kablo yerine sarılmalıdır.

### **Şekil 9 (Sayfa 8)**

Kazanın azami sıvı doluluk seviyesinin aşılması, hava akımını kesen bir şamandıra yardımıyla önlenir.

Şamandıranın kapanması motor sesinin artmasıyla hissedilir. Bu durumda cihaz durdurulmalı ve kazan boşaltılmalıdır.

Cihazın kullanımı esnasında devrilecek olursa, şamandıra hava akımını keser, bu durumda cihaz düzeltilmeli ve kısa bir süre durdurulmalıdır.



### **Kağıt torbanın temizlenmesi**

Cihazı durdurunuz ve fişi prizden çekiniz.

Kazan kilitleme mandallarını açınız, motor gövdesini sapından tutup yukarı kaldırınız ve yana koyunuz (Şekil 3).

Emiş adaptörünün düğmesine basarak saat yönünün tersine çevirerek yerinden çıkartınız (Şekil 1).

Dolu kağıt torbayı yerinden dikkatlice çıkartıp çöpe atınız.

Yeni kağıt torbayı kazan içindeki kızaklara takınız ve kazanın iç çeperleri boyunca yayınız.

Emiş adaptörünü kazandaki emiş ağzına takınız ve saat yönünde çevirip kilitleyiniz (Şekil 1).

Motor gövdesini tekrar kazanın üzerine yerleştiriniz (Şekil 4).

### **Motor koruma filtresinin temizlenmesi**

Motor koruma filtresi her temizlik işleminden sonra temizlenmelidir. Temizlenemeyecek derecedeki veya yırtılmış filtrenin yenisini yetkili servislerimizden temin edebilirsiniz.

#### **Şekil 10 (Sayfa 8)**

Cihazı durdurunuz ve fişi prizden çekiniz.

Kazan kilitleme mandallarını açınız, motor gövdesini sapından tutup yukarı kaldırınız ve yana koyunuz (Şekil 3).

Filtre konisi kapağını çevirip çıkartınız.

#### **Şekil 11 (Sayfa 8)**

Eğer filtreniz az kirlenmiş ise çırparak temizleyiniz. (her temizlik işleminden sonra)

#### **Şekil 12 (Sayfa 8)**

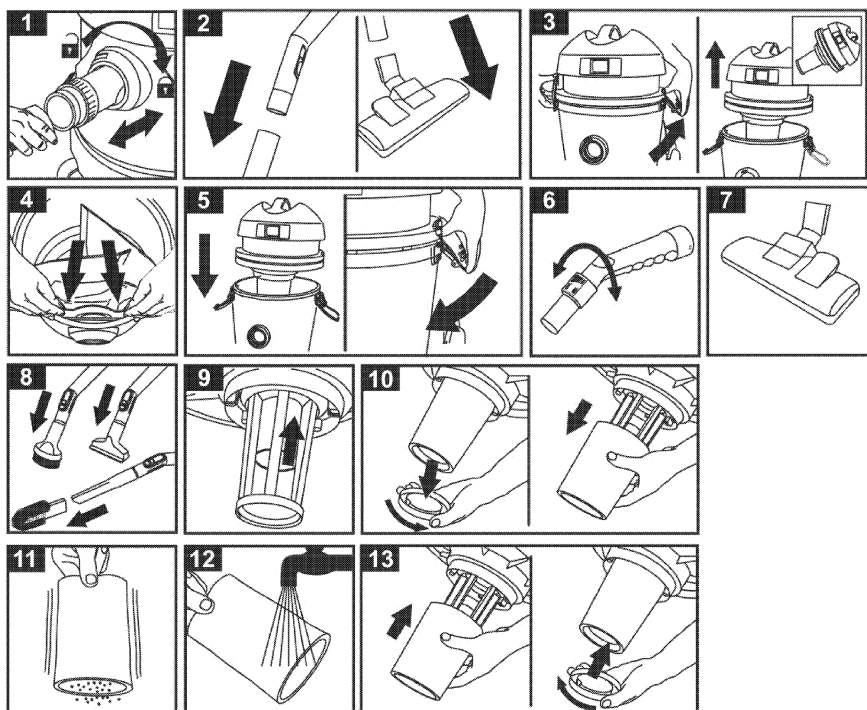
Aşırı derecede kirlenmiş filtrenizi (Islak yerlerin temizliğinden sonra ), ılık suda hafif bir temizleme maddesiyle yıkayabilirsiniz. Filtrenizi yerine takmadan önce tamamen kuru olduğundan emin olunuz!

#### **Şekil 13 (Sayfa 8)**

Filtreyi yerine takınız.

Filtre konisi kapağını çevirip kilitleyiniz.

Motor gövdesini tekrar kazanın üzerine yerleştiriniz ve kilitleme mandallarını kapatınız (Şekil 5).





**DANIřMA MERKEZİ:**

**0212 444 4 123**

**www.vestel.com.tr**



Cihazınızın Sanayi Bakanlığı tarafından tespit ve ilan edilen kullanım ömrü (cihazın fonksiyonlarını yerine getirebilmesi için gerekli yedek parça bulundurma süresi) 10 yıldır.



Vestel Dayanıklı Tüketim Malları Pazarlama A.Ş.  
Ambarlı Petrol Ofisi Dolum Tesisleri Yolu 34310 Avcılar/İstanbul  
Tel: (0212) 456 22 00 Faks: (0212) 422 02 03

**VESTEL**